

Posticería

Confección de prótesis pilosas



CFGS CARACTERIZACIÓN Y MAQUILLAJE PROFESIONAL

Primera edición, 2024

Autora: Victoria Fons Ivars

Edita: Educàlia Editorial

Imágenes: Freepik y Canva

Imprime: Grupo Digital 82, S. L.

ISBN: 978-84-19993-96-0

Depósito Legal: en trámite

Printed in Spain/Impreso en España.

Todos los derechos reservados. No está permitida la reimpresión de ninguna parte de este libro, ni de imágenes ni de texto, ni tampoco su reproducción, ni utilización, en cualquier forma o por cualquier medio, bien sea electrónico, mecánico o de otro modo, tanto conocida como los que puedan inventarse, incluyendo el fotocopiado o grabación, ni está permitido almacenarlo en un sistema de información y recuperación, sin el permiso anticipado y por escrito del editor.

Alguna de las imágenes que incluye este libro son reproducciones que se han realizado acogiendo al derecho de cita que aparece en el artículo 32 de la Ley 22/1987, del 11 de noviembre, de la Propiedad intelectual. Educàlia Editorial agradece a todas las instituciones, tanto públicas como privadas, citadas en estas páginas, su colaboración y pide disculpas por la posible omisión involuntaria de algunas de ellas.

Educàlia Editorial

Avda. de las Jacarandas 2 loft 327 46100 Burjassot-València

Tel. 960 624 309 - 963 768 542 - 610 900 111

Email: educaliaeditorial@e-ducalia.com

www.e-ducalia.com

Posticería

Confección de prótesis pilosas



CFGS CARACTERIZACIÓN Y MAQUILLAJE PROFESIONAL



By Vicky Fons



educàlia
editorial

ÍNDICE

UD1. Proceso de confección de prótesis pilosas.

UD2. Estudio de personajes y necesidades

UD3. Tipos de prótesis. Clasificación.

UD4. Técnicas de implantación del cabello.

UD5. Criterios de selección y manipulación

UD6. Materiales y herramientas

UD7. Operaciones previas

UD8. Elaboración de adornos

UD9. Transformación de prótesis

UD10. Manipulación y conservación

ANEXOS: Fichas de proceso de ejecución

I. Extensiones

II. Cejas

III. Pestañas

IV. Bigote

V. Barba

VI. Armadura

VII. Peluca

VIII. Adornos

IX. Herida con pelo inyectado

UDI. PROCESO DE CONFECCIÓN DE PRÓTESIS PILOSAS



1. Proceso de confección de prótesis pilosas

1.1. Introducción.

1.2. Estudio del personaje y diseño de las prótesis.

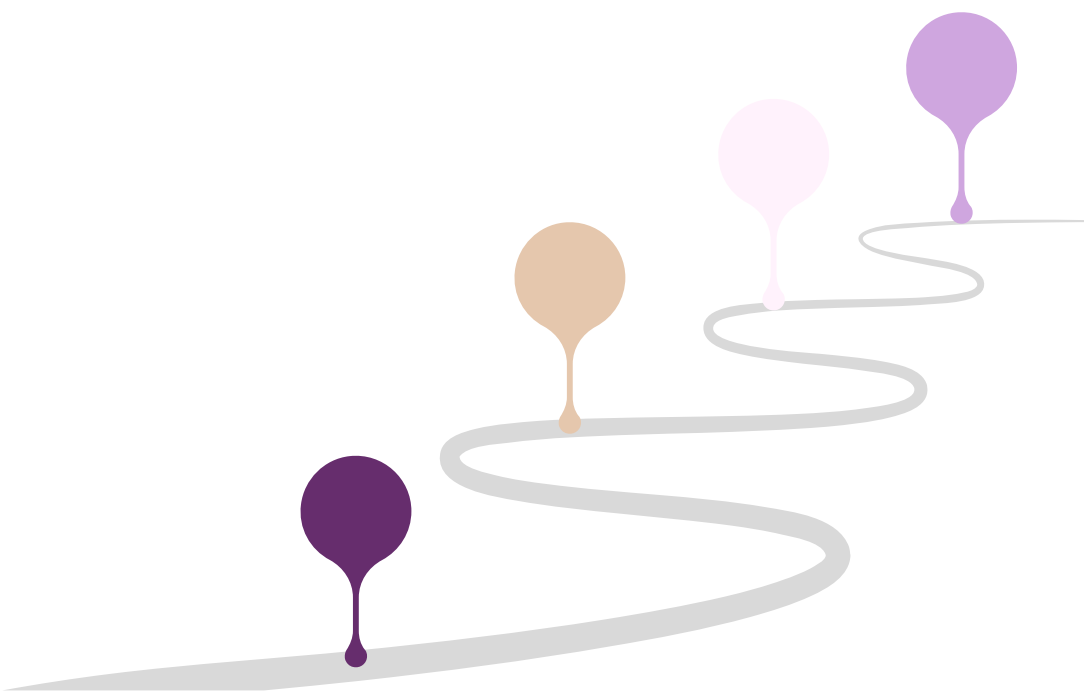
1.3. Materiales y herramientas.

1.4. Operaciones previas.

1.5. Técnicas de realización.

1.6. Transformación de prótesis.

1.7. Mantenimiento y conservación



1.1. Introducción

El objetivo de esta unidad didáctica, es conocer en términos generales, cuales son los pasos a seguir para confeccionar una prótesis capilar o facial con cabello. Para ello, en primer lugar, deberemos definir el personaje, sus características y necesidades. A continuación diseñar y confeccionar las prótesis pilosas necesarias.

1.2. Estudio del personaje y diseño de las prótesis.

Antes de la elaboración de las prótesis pilosas, debemos realizar unas operaciones previas, definiendo al personaje al detalle tanto sus características sociales, personales, físicas y culturales como las del contexto histórico. Para ello, deberemos realizar una investigación, y una vez determinados todos los datos, realizar el diseño de las prótesis a aplicar para su caracterización.

Estudio del personaje

Para realizar una buena caracterización de personaje, es importante realizar una ficha de personaje en la que se recojan todos los datos relevantes para proceder a su creación final. En ella se debe indicar la máxima información como: características físicas, edad, época histórica a la que pertenece, clase social, lugar donde vive, estilo de vida, trabajo, personalidad, tipo de personaje (protagonista, secundario, secundario.), estilo, etc.

Diseño de la prótesis

En la elaboración del diseño de la prótesis, analizaremos las características físicas del personaje y las del modelo/ actor. Dibujaremos la forma de la prótesis y el efecto que queremos conseguir y las trasladaremos a su rostro.

A continuación, deberemos definir el tipo, forma, color y longitud del cabello así como las técnicas de implantación más apropiadas (pelo inyectado, picado o tejido). En función de la técnicas seleccionadas, elegiremos los tejidos que sustentarán el cabello. Y finalmente, cuantas piezas formarán parte del armazón o armadura.

1.3. Materiales y herramientas

Una vez definido el diseño de la prótesis, deberemos seleccionar los materiales y herramientas necesarios para llevar a cabo su elaboración. La confección de cualquier prótesis pilosa se realiza en 3 fases: la creación del negativo o molde, la ejecución de la armadura o armazón y por último la implantación del cabello. Por este motivo clasificamos los materiales y herramientas según la fase de ejecución:

Para negativo/molde

Para la primera fase de elaboración necesitaremos:

- Cinta métrica flexible.
- Celofán/papel film.
- Cinta de precinto transparente.
- Tijeras.
- Rotuladores permanentes finos.
- Peine, horquillas invisibles/clip, pinzas separadoras y gomas.
- Redecilla para pelucas.



Para la armadura/armazón

Para la segunda fase de elaboración necesitaremos:

- Tul fino, Gasa, Malla, Red.
- Cinta elástica plana fina.
- Hilo de torzal, hilo transparente, alfileres, aguja de coser recta y/o curva, dedal y tijeras.
- Cinta rígida estrecha (galón o de perlón)
- Clips.



Para implantar pelo

Para la tercera fase de elaboración necesitaremos:

- Cabello.
- Palillero y aguja de picar.
- Mallador o telar.
- Cabeza de goma, madera o tela.
- Hilo de torzal.
- Carda de desenredar cabello y carda de sujeción de cabello.
- Otros: gafas con luz de ampliación, soporte cabeza, caja de madera de sujeción de cabeza.



1.4. Operaciones previas

Antes de la elaboración de la armadura o armazón debemos realizar algunas operaciones previas, estas son las siguientes:

1.4.1. Preparación del/la modelo:

Atenderemos al cliente de manera que se sienta cómodo, corroboraremos el tipo y características de la prótesis. Acompañaremos al cliente al tocador y lo acomodaremos en el sillón, lo protegeremos y recogeremos el cabello con toga para proceder a la toma de medidas y realización del negativo en caso de realizar una peluca.



Toga

1.4.2. Ficha técnica y toma de medidas:

A continuación, colocaremos la redecilla elástica de tal modo que los contornos queden visibles. Para seguidamente tomar las medidas oportunas y trasladarlas a la tabla de medidas. También rellenaremos la ficha de posticería donde indicaremos los aspectos importantes y a tener en cuenta en su confección.



Colocación de redecilla

1.4.3. Patrones plantillas y moldes:

Posteriormente procederemos a envolver el cráneo con papel film y precinto transparente ancho para conseguir el negativo, donde marcaremos con rotulador permanente el contorno, detalles relevantes y el diseño de las piezas del armazón.

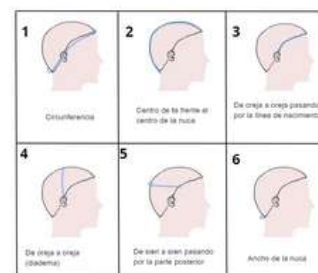


Tabla de toma de medidas

En el caso de ser una prótesis facial el negativo se realizará envolviendo con papel film y precinto transparente la zona deseada, en la cual marcaremos la forma de la prótesis y las indicaciones necesarias.



Negativo de peluca



Negativo de bigote

1.4.4. Preparación de herramientas y materiales para la elaboración de la armadura o armazón:

Seleccionaremos todo el material necesario para empezar la elaboración de la armadura especificados anteriormente.



Carda de desenredar



Carda de sujeción

1.4.5. Preparación del cabello: crepé

Desenredaremos el cabello y lo cuadraremos de tal modo que la raíz nos quede alineada y lo dispondremos en la carda de sujeción de cabello para evitar desperdiciar cabello. En el caso de realizar prótesis facial masculina, prepararemos el cabello con la técnica del crepé para darle la textura apropiada



Técnica de crepé

1.5. Técnicas de realización

Existen diferentes técnicas para implantar el cabello de una prótesis, y además también hay una técnica de pelo pegado sobre la misma piel. A continuación, vemos cada una de ellas:

1.5.1. Cabello tejido o mallado:

Técnica que se realiza con un tejedor o mallador, en el cual se disponen 3 hilos. Y a través de estos, se realizan una serie de pasadas con mechones de cabellos muy finos (10-15 cabellos) y queda tejido el cabello en tiras. Estas tiras, serán cosidas a la base de la prótesis.



Técnica de tejido/mallado

1.5.2. Cabello picado

Técnica que se realiza a través de una aguja con forma de anzuelo, que se coloca en un palo porta aguja. Se implanta el cabello en el tejido de tul (agujeros hexagonales) o malla (agujeros romboides) mediante nudos que se realizan en los pequeños orificios del tejido con la aguja de picar.



Técnica de picado

1.5.3. Cabello inyectado

Esta técnica se realiza en una base de silicona que debemos realizar con anterioridad. Se realiza con la ayuda de una aguja especial que tiene forma de "U" en su extremo y permite colocar un pelo y clavarlo sobre la base de silicona, de tal forma que se queda incrustada en ella.



Técnica de inyectado

1.5.4. Cabello pegado sobre la piel

Esta técnica no forma parte de una prótesis, sino que es un método temporal que consiste en pegar el cabello directamente sobre la piel en la zona donde necesitamos simular vello o cabello.

Normalmente se utiliza en la zona facial o corporal donde la piel permita su adherencia.



Pelo pegado

1.6. Transformación de prótesis

Una vez se ha finalizado el proceso de elaboración, debemos adaptar la prótesis al personaje seleccionando las diferentes técnicas de peluquería necesarias para obtener el resultado deseado. Las técnicas que podemos utilizar son las siguientes:

1.6.1. Color:

En ocasiones, nos podemos encontrar con la necesidad de cambiar el color del cabello a una prótesis para adaptarla a un personaje concreto. Para ello tendremos en cuenta si queremos aclarar o oscurecer el cabello. En el caso de oscurecer, no hay problema, podemos utilizar tinte con agua oxigenada de baja concentración. El problema viene cuando queremos aclarar más de 3 tonos un cabello natural o aclarar un cabello teñido, ya que necesitamos utilizar productos más agresivos como son la decoloración y agua oxigenada. En estos casos, lo realizaremos con agua oxigenada a baja concentración y controlando muy bien el proceso. También protegeremos muy bien el tejido para no macharlo con crema protectora.



Cambio de coloración capilar

1.6.2. Forma:

El cabello se puede cambiar de forma permanente, en el caso de necesitar otra textura o forma. Este proceso solo se puede realizar en prótesis de cabello natural. Para ello, es importante utilizar cosméticos con bajas concentraciones que no dañen en exceso el cabello. Para ello utilizaremos 2 cosméticos: el líquido de permanente (rompe los puentes del cabello) en la primera fase y otro neutralizante en la segunda fase (une los puentes en su nueva forma). Para realizar estos cambios de forma utilizamos moldes, bigudíes/bodyys para cabello rizado y planchas para el cabello liso.



Cambio de forma permanente con bodyys

1.6.3. Longitud

Una vez finalizada la confección de la prótesis siempre deberemos retocar su longitud para adaptarla al personaje y al actor/actriz.

En el caso de una peluca habrá que hacerle un corte apto al estilo del personaje (recto, compacto, escalonado, gradado, etc.) que se adapte a él/ella.

Para este proceso, lo más recomendable es realizar todo el proceso de corte del cabello con la prótesis colocada en el cliente/a, así iremos viendo como queda y el efecto que conseguimos en su rostro.



Corte de cabello



Ondas con plancha

1.6.4. Peinados

También llamados cambio de forma temporal. Este proceso consiste en darle forma al cabello por un periodo de tiempo, hasta que vuelva a humedecer el cabello de nuevo. Las técnicas más utilizadas son a través de moldes (rulos), mediante plancha o tenacilla. En pelucas no es habitual realizar secados a mano o brushing, ya que no nos permite estirar bien el cabello con el cepillo cilíndrico porque podemos dañar el cabello y el tejido que lo sustenta.

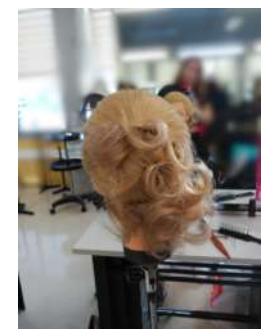


Cambio de forma temporal

1.6.5. Recogidos

Generalmente los recogidos van asociados al peinado, ya que antes de realizar un recogido debemos preparar el cabello con la forma adecuada que nos facilite la ejecución del recogido.

Lo más importante en un recogido es que sea duradero y que se vea limpio y pulido. Lo primero dependerá de los puntos de anclaje que serán los responsables de soportar todo el cabello recogido, que esté limpio y pulido dependerá del marcado (cambio de forma temporal) realizado con anterioridad y de la técnica y habilidad del profesional en su ejecución.



Recogido ladeado con bucles

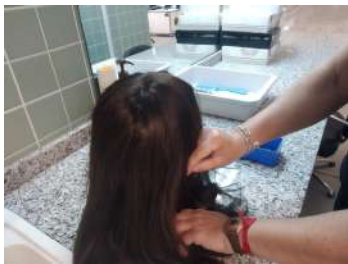


Recogido de época S.XIX

1.8. Mantenimiento y conservación

Las prótesis capilares y faciales se realizan artesanalmente y requieren un trabajo minucioso y muchas horas de dedicación, y por lo tanto debemos hacer un mantenimiento y conservación adecuado para aumentar su durabilidad al máximo.

A continuación vemos como se realizaría una higiene y acondicionamiento capilar en una peluca:



1. Fijar la peluca a la cabeza de goma.



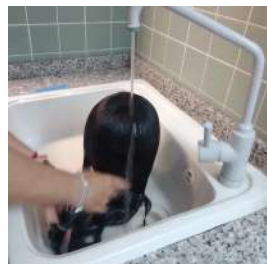
2. Desenredar de cabello



3. Humeder el cabello con agua fría



4. Aplicar el champú sin frotar, deslizar las manos en dirección de la cutícula.



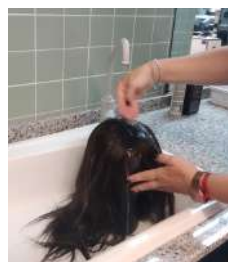
5. Aclarar con agua fría.



6. Aplicar el acondicionador o mascarilla.



7. Peinar cuidadosamente.



8. Aclarar con agua fría.



9. Desenredar.



10. secar con aire frío, o dejar que se seque al aire ambiente.



11. Conservar en el soporte para pelucas.