

**PLAN DE APOYO  
PEDAGOGÍA TERAPÉUTICA  
DISCAPACIDAD MOTÓRICA**

**CRISTINA SÁNCHEZ MORA**



**educàlia**  
editorial

**Autora: Cristina Sánchez Mora**

**Edita:** Educàlia Editorial, S.L.

**ISBN:** 978-84-944619-5-8

Printed in Spain/Impreso en España.

Todos los derechos reservados. No está permitida la reimpresión de ninguna parte de este libro, ni de imágenes ni de texto, ni tampoco su reproducción, ni utilización, en cualquier forma o por cualquier medio, bien sea electrónico, mecánico o de otro modo, tanto conocida como los que puedan inventarse, incluyendo el fotocopiado o grabación, ni está permitido almacenarlo en un sistema de información y recuperación, sin el permiso anticipado y por escrito del editor.

Alguna de las imágenes que incluye este libro son reproducciones que se han realizado acogiéndose al derecho de cita que aparece en el artículo 32 de la Ley 22/18987, del 11 de noviembre, de la Propiedad intelectual. Educàlia Editorial agradece a todas las instituciones, tanto públicas como privadas, citadas en estas páginas, su colaboración y pide disculpas por la posible omisión involuntaria de algunas de ellas.

Educàlia Editorial, S.L.

C/ Av. de las Jacarandas, 2, loft 327 - 46100 Burjassot

Tel: 96 327 35 17 - 963 145 121 - 610 900 111

E-Mail: [educaliaeditorial@e-ducalia.com](mailto:educaliaeditorial@e-ducalia.com)

<http://www.e-ducalia.com>

# PLAN DE APOYO

*"Las personas al igual que las aves,  
son diferentes en su vuelo,*



*pero iguales en su derecho a volar"*

<b><u>ÍNDICE</u></b>		<b><u>Pg.</u></b>
<b>1. JUSTIFICACIÓN</b>	1. Justificación de mi Plan de Apoyo	3
<b>2. CONTEXTUALIZACIÓN</b>		
	2.1. Análisis del centro	4
	2.2. Características del centro	4,5
	2.3. Organización y Funcionamiento	5
	2.4. Medidas organizativas de atención a la diversidad	6,7
<b>3. CARACTERÍSTICAS DE MI ALUMNA</b>		
	3.1. Datos de mi alumno	8
	3.2. Aspectos de su desarrollo general	9
	3.3. Desarrollo del lenguaje y comunicación	9,10
	3.4. Nivel de competencia curricular	10,11
	3.5. Estilo de aprendizaje	11
	3.6. Interés y motivación	11
	3.7. Contexto escolar	11,12
	3.8. Contexto familiar	12,13
<b>4. DIAGNÓSTICO Y DETERMINACIÓN DE NEE</b>		
	4.1. Diagnóstico de la alumna	13
	4.2. Necesidades Educativas Especiales	14,15
<b>5. LA RESPUESTA EDUCATIVA</b>		
	5.1. Fundamentación legal	15
	5.2. Toma de decisiones a nivel de centro	15,16
	5.3. Toma de decisiones a nivel de aula	17,18
	5.4. Toma de decisiones a nivel individual	18-24
<b>6. MI INTERVENCIÓN COMO MAESTRA DE PT</b>		
	6.1. Mis funciones como maestra de P.T.	24
	6.2. Objetivos de mi actuación	24-25
	6.3. Coordinación	25-26
<b>7. PLAN DE TRABAJO INDIVIDUALIZADO</b>		
	7.1. Objetivos generales y específicos de intervención	26
	7.2. Contenidos	26-27
	7.3. Competencias clave	28
	7.4. Transversalidad	28
	7.5. Metodología	28
	7.6. Tiempos y espacios	29
	7.7. Recursos materiales	29
	7.8. TIC	29
	7.9. SAAC	29
	7.10. Evaluación	29
<b>8. UNIDADES DIDÁCTICAS</b>		30-60
	8.1. Temporalización	
	8.2. Desarrollo de las UU.DD	
<b>9. REF. BIBLIOGRÁFICAS</b>		29
<b>10. REF. LEGISLATIVAS</b>		29

## **1.- JUSTIFICACIÓN DE MI PLAN DE APOYO**

El siguiente plan de apoyo va dirigido a Concheta mi alumna escolarizada en 1º de Ed. Primaria en mi CEIP de escolarización preferente a alumnos con deficiencia motórica. Mi alumna posee una necesidad específica de apoyo educativo debido a su deficiencia requiere principalmente de adaptaciones de acceso y en los elementos curriculares básicos, para poder seguir el currículum ordinario de su grupo de referencia.

La deficiencia motora provoca alguna disfunción en el aparato locomotor. Implica ciertas limitaciones posturales, de desplazamiento y de coordinación de movimientos. El trastorno intelectual, perceptivo o emocional no es inherente de la deficiencia, pero si las limitaciones provocadas por la misma influyen en la capacidad de respuesta, de las personas que la padecen. Siguiendo a Rosa Blanco Guijarro en su libro "Alumnos con N.E.E y A.C (G.V col.lección de 1994). Un alumno tiene n.e.e cuando, presenta mayor dificultad que el resto de sus compañeros para acceder a los aprendizajes determinados en el currículum correspondiente para su edad (bien por causas internas, por una historia de aprendizaje desajustada, o por carencias o dificultades en su entorno familiar) y requiere, para compensar dichas necesidades, adaptaciones en los elementos de acceso al currículum y/o en los elementos curriculares básicos del mismo (ACI/ACIS).Dentro de esta definición observamos una serie de dimensiones: El alumno presenta dificultades para acceder a los aprendizajes, las cuales no se superan con la puesta en marcha de medidas ordinarias y hay que recurrir a extraordinarias. En mi caso ACI no significativas en instrumentales y adaptaciones de acceso. O ACIS en el área de ed. Física. Las necesidades poseen un carácter interactivo no dependen sólo de las características de el alumno sino que, también vienen determinadas por el contexto y la respuesta en él. Por ello, no podemos establecerlas con carácter determinante. Presentaran un carácter relativo ya que dependerán de los ajustes y de la respuesta que se le ofrezca

## 2.- CONTEXTUALIZACIÓN

### 2.1 Análisis del entorno

Centro y entorno: El CEIP “EL MOLÍ” de Torrent es un centro ordinario de escolarización preferente a alumnos con deficiencia motórica. Está ubicado en un barrio obrero, el nivel económico es medio y los ingresos dependen, del trabajo en las industrias de la localidad.

Recursos educativos de la zona: Piscina municipal y Biblioteca, lugares a los que asiste Concheta. El centro de salud que ofrece programas preventivos: SPE, CEE, CEFIRE.

### 2.2 Características del centro

El “CEIP MOLÍ” formó parte del plan de integración que se dio en el curso 85-86 y posteriormente pasó a ser como los demás centros de nuestra comunidad, centro de integración. En 1994 por sus características se estudió la posibilidad de reconvertirlo en Centro de escolarización preferente a alumnos con deficiencia motórica. Actualmente está adaptado para acoger alumnos de dichas características

Programas en funcionamiento: El centro cuenta con 2 líneas educativas, 6 unidades de EI y 12 de EP. En una línea se está llevando a cabo un programa PIL y en la otra un PIP, (según la Llei d’us i Ensenyament en valenciá del 4/83 del 23 de noviembre)

Alumnado: El centro cuenta con ACNEAE. Las situaciones familiares son mayoritariamente estables. Destacar la importancia del alumnado de nueva incorporación.

Infraestructura: El centro cuenta con adaptaciones en sus dependencias e instalaciones, eliminando todo tipo de barreras arquitectónicas.

Formación del profesorado, receptividad y participación en proyectos: Los viernes de 12:00 a 14:00 formación. La tarde es formativa (repartida en el horario), estamos acabando un proyecto basado en la obra de “manuel Segura, de educación emocional. Desarrollado el PREVI. Como novedad hemos incorporado una pequeña experiencia pionera sobre

“mediación escolar en primaria”, como grupo de trabajo, idea que surgió de nuestro plan de convivencia de (2005), el cual hemos actualizado. Contamos con una red interna para trabajar, actividades en pizarra digital del proyecto de innovación, y contamos con el asesoramiento de entidades y especialistas para la formación sobre como organizar y dar respuesta educativa a los alumnos/as con deficiencia.

Participación de las familias: Colaboran en celebraciones y hemos conseguido promover una pequeña escuela de padres. El AMPA también colabora bastante como organizar y dar respuesta educativa a los alumnos/as con deficiencia.

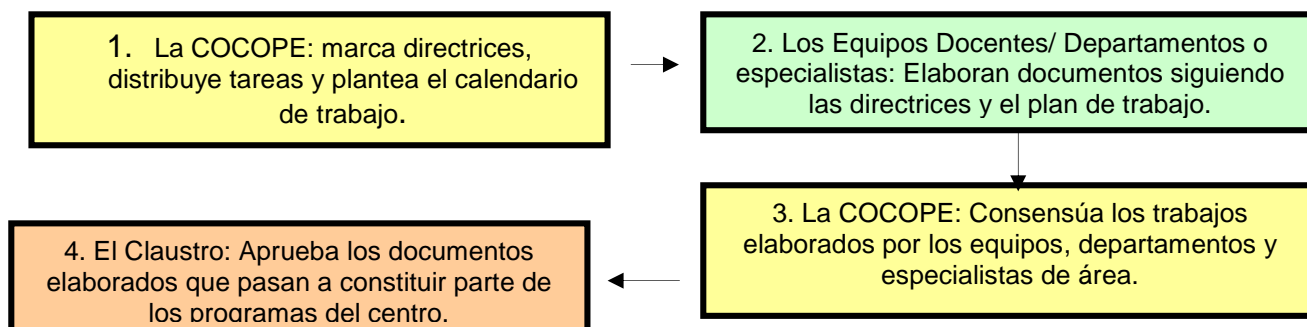
Participación de las familias: Colaboran en celebraciones y hemos conseguido promover una pequeña escuela de padres. El AMPA también colabora bastante

Recursos del centro:

1. Ordinarios: Infantil (6). Primaria (12). Ed. Física (2). Ed. Musical (1). Religión (1) L. Extranjera (1)
2. De apoyo: Apoyo a E.I (1). Apoyo E.P (2). Maestro/a A.L (1). Maestro/a P.T (2). Compensatoria (1)
3. Complementarios Educador/a: Psicopedagogo (1).
4. Externos: Fisioterapeuta (1)
5. Otras entidades: Servicio de inspección. C.E.F.I.R.E, S.P.E Y C.E.E. Ayuntamiento. Centro cultural. Polideportivo. Piscina Municipal. Centro de Salud. Policía Municipal. AIJU

### **2.3. Organización y funcionamiento**

Organización: En la COCOPE se habló sobre la necesidad de revisar e introducir las modificaciones correspondientes en los documentos organizativos del centro.



- Otros programas: En mi centro contamos con un maestro de apoyo concedido a través del contrato programa, que es el segundo año que se renueva, debido a que tenemos un 20% del alumnado de compensatoria.

## **2.4. Medidas organizativas de atención a la diversidad**

**Atención a la diversidad:** En el P.E.C se han especificado tanto las condiciones materiales, como la filosofía adoptada por el centro “Una escuela inclusiva para todos y de todos”, dejando claro el compromiso común de cubrir las necesidades del alumnado, respetando siempre los ritmos personales y la potenciación de actividades que se consideren necesarias para la adquisición de valores y el desarrollo de las competencias clave establecidas en la LOMCE. Para el buen funcionamiento del aula, trabajo en coordinación con la psicopedagoga, tutores y demás profesionales que atienden a mis alumnos. Hay establecido un calendario de coordinación para ofrecer una adecuada respuesta

**Atención a la diversidad:** En el P.E.C se han especificado tanto las condiciones materiales, como la filosofía adoptada por el centro “Una escuela inclusiva para todos y de todos”, dejando claro el compromiso común de cubrir las necesidades del alumnado respetando siempre los ritmos personales y la potenciación de actividades que se consideren necesarias para la adquisición de valores y el desarrollo de las competencias básicas, permitiendo así la supresión de barreras de acceso al aprendizaje de todos.

**Organización y funcionamiento del aula de P.T:** Trabajo en coordinación con la psicopedagoga, tutores y demás profesionales que atienden a mis alumnos. Hay establecido un calendario de coordinación y junto con la otra P.T intentamos mejorar y reorganizar el curso. **ACNEAE:** Presento una tabla con todos los ACNEAE que asisten a P.T. he subrayado lo que yo atiendo (Infantil y 1º Ciclo de Primaria), entre ellos está Concheta



	NIVEL	DIAGNÓSTICO	SES.	ALUMNOS	ESPEC.	
INFANTIL	3 Años	Retraso madurativo simple	4	N.R.S	PT	Grupo 1
	3 Años	Retraso mental leve	4	A.G.M	PT, AL E	Grupo 1
	4 Años	PCI	5	C.S.R	PT, AL, E	Grupo 2
	4 años	Síndrome de Dent	5	A.D-R	PT, AL,E	Grupo 2
	5 años	Distrofia muscular	3	L.G.S	PT ,AL,E	Gru 2.1
	5 años	PCI	5	A.J.M	PT, AL, E	Grupo 3
PRIMARIA	1º	PCI	5	C.V.O	PT,AL,ED	Grupo 3
	1º	D.A	2	B.T.S	PT	Gru 3.1
	2º	ESPINA BIF	4	A.R.S	PT,AL, E	Gru 4.1
	2º	D.A	2	T.H.K	PT	Grup4.2
	2º	D.A	2	S.G.Y	PT	Grup4.2
	2º	D.A	2	D.M.B	PT	Gru 4.2
	3º	D.A	2	C.M.M	PT	Gru 4.2
	3º	TDH	4	J.V.A	PT	Grup 5
	3º	PCI	3+2(i)	J.V.LL	PT,AL,ED	Gru 5.1

Grupo 1 (4) Grupo 2 grupo 2.1 ( 3 compartidas con grupo 2) Grupo 3 (5) Grupo 4 .1 (4)grupo 4.2 (2 compartidas con 4.1 grupo 5 ( 4) grupo 5.1 ( 3 compartidas con 5 i dos individuales

	LUNES	MARTES	MIÉRCOLES	JUEVES	VIERNES
9 - 10	GR.1	GRU.2	GRU.2	GRU.1	GRU.3
.10-11	GRU.2 GRU2.1	GRU.3	GRU.3	GRU2. GRU2.1	GRU.4.1 GRU 4.2
RECREO					
11.30 – 12.15	GRU.3 GRU 3.1	DC	GRU.1	C.CICLE	GRU.2
12..15- 13.15					DC
13.15 – 14.00	FORMACION		CCP/TP	AP	GRU.1 GRU.2.1
14.00- 15.00					CICLE
COMIDA					
15.30 - 16.15	GRU.5	GRU.4.1	GRU.5	GRU.5	
16.15 – 17	GRU.4.1 GRU 4.2	GRU.5	GRU4.1	GRU.3 GRU3.1	

### **3.- CARACTERÍSTICAS DEL ALUMNO/A**

#### **3.1. Datos de mi alumna**

##### **Datos personales**

Datos de Interés: Concheta, niña de 6 años con PCI, concretamente fue diagnosticada de Leucolomalía Periventricular con hemorragia intraventricular grado 1, desencadenó el daño cerebral, afectación mayor del hemisferio izquierdo. Su movilidad es reducida pero coordinada y la afectación del tono muscular limita su capacidad de equilibrio, coordinación y precisión de sus movimientos. Requiere ayudas técnicas. Durante la entrevista inicial: Otros datos.

Detección: Se detectó al nacer, 1ª discapacidad del sistema neuromuscular por encefalopatía de tipo congénita. En el parto hubo sufrimiento fetal, la madre presentó derrame cerebral a las 29 semanas de gestación, se le hizo una cesárea inmediata. A partir de entonces, los familiares son asesorados por el equipo del hospital “La Fe” de Valencia e informados sobre las alternativas más convenientes. En paralelo se inició también con la familia un proceso de ayuda para entender y aceptar la deficiencia, una tarea progresiva pero no inmediata.

Historia Escolar: La familia se puso en contacto con expertos y la niña recibió un programa de estimulación multisensorial, del instituto FAY desde Madrid. Un método de rehabilitación física (PETO) que a día de hoy continúa en Valencia. Recibió atención temprana por parte del Servicio de Atención Ambulatoria y/o previa a la escolarización (SAAPE) de la localidad de Torrent, en el CEE “La Encarnación”, Y por (SPE) de la zona durante el periodo de 0 a 3 años. Cuando la niña cumplió 3 años, la familia siguió el proceso que viene determinado en nuestra comunidad en la Orden del 11 de Noviembre de 1994, por el que se regula el procedimiento para la elaboración del dictamen de escolarización. Los profesionales del SPE, después de haber realizado la evaluación psicopedagógica (Anexo 1.1. Solicitud 1. Modelo de informe) en la cual le pasaron diferentes pruebas; (Batelle o Brunet- Lézine), determinaron que la niña presentaba un ligero retraso en el desarrollo general influido por

sus necesidades y características. Las dificultades son de tipo sensorial, perceptiva, conductual, emocional y en el lenguaje. Con la correspondiente resolución de la DDTT de Valencia se concluyó que la mejor modalidad de escolarización sería en el centro de escolarización preferente del sector, quedando establecida su asistencia al CEIP "El Molí". Esta situación vino condicionada ya que necesitaba recibir tratamiento psicomotor por parte de un fisioterapeuta, un educador/a que cubriera sus necesidades primarias y le ayudase a adquirir autonomía. Pero sobretodo porque el centro está preparado en todos los ámbitos. Además necesitaba recibir apoyos, trabajo que realizamos en equipo. En este momento esta escolarizada en 1º de Ed. Primaria. El proceso educativo lo sigue prioritariamente de acceso y ACI en sus instrumentales adaptadas a su nivel. Le permiten seguir el currículum, adaptarse al entorno y a las experiencias de aprendizaje que se dan en su grupo, para adquirir destrezas frente a sus compañeros. Está sujeta a reajustes en un futuro debido a la flexibilidad del currículum pudiendo variar su progreso. En Ed. Física tiene un ACIS debido a sus limitaciones.

### **3.2 Aspectos del desarrollo personal.**

Aspectos cognitivos: Destacar que presenta un CI normal, no obstante, su déficit incide a nivel cognitivo y a causa de la afectación de afectación del SNC. La niña manifiesta dificultades en los procesos cognitivos básicos: memoria, percepción, razonamiento y procesamiento de la información. Tiene dificultades en la concentración, motivación intrínseca, periodos de cansancio. La percepción también se ve afectada debido a la lentitud de reacción y realización de los movimientos, manifestando lentitud en los aprendizajes de percepción (puzles) y situación espacial (lateralización). En cuanto al procesamiento de la información, lo entiende y lo realiza en el momento, pero le cuesta generalizar. Pruebas WISPP- SI y Escala manipulativa de LEITER.

Aspectos del desarrollo motor: Ha presentado desde los 2 años un desarrollo psicomotor retrasado. Sedestación y bisedestación tardía. Tiene problemas en la coordinación, precisión

y equilibrio, lo que dificulta su movilidad. Requiere de silla de ruedas para desplazarse, lo que disminuye su autonomía. En cuanto al control postural, es capaz de sostener su cuerpo, bien sea sentada adecuadamente o con ayuda, para realizar trabajos en mesa. Tiene un andador con apoyo posterior para facilitar su autonomía en sus movimientos. Presenta lentitud al moverse y poca precisión perceptivo- motriz y manual. La hipotonía reduce la agilidad de los movimientos. La mano izquierda más afectada es con la que manipula y con la mano derecha interactúa. Su afectación es más acusada en los miembros inferiores. Está muy trabajada en algunos aspectos lo que han hecho variar sus primeros diagnósticos motores según el fisioterapeuta.

### **3.3 Desarrollo del lenguaje y comunicación**

Aspectos comunicativo- lingüísticos: Fue diagnosticada de displasia broncopulmonar, manifestando problemas a nivel oral a causa de desórdenes en el control de la respiración, presenta flacidez en su voz, disfonía, ronca, pausada con modificaciones en la entonación. Pese a todo esto se comunica desde los 2 años. Las pruebas utilizadas para su evaluación fueron ELI y PEABODY.

Su babeo es un aspecto muy mejorado casi inexistente, sólo en momentos concretos.

Aspectos afectivo- sociales: Es una niña muy impulsiva. Le gusta recibir refuerzos sociales lo que potencia su esfuerzo. Cada vez viene más motivada. Está integrada, conoce a sus compañeros, la relación con iguales es positiva y la hacen participe de los juegos, se fija en ellos e intenta superarse día a día. Al principio sobreprotegerla es lo más común pero después acaba siendo una más, sin olvidar sus limitaciones. Se tiene muy buenas expectativas de ella.

### **3.4 Nivel de competencia curricular**

NCC: Tal y como se ha determinado con el programa "NAC" de la Universidad Jaime I de Castellón, su NCC. Es capaz de consolidarlo del todo con 4 años y con 5 años aún no adquirido.

<b>LENGUA</b>	<b>MATEMÁTICAS</b>
<p><b>COMPRESIÓN:</b> Comprende instrucciones, un cuento de su nivel. Descripciones semánticas sencillas sobre el vocabulario básico de trabajo.</p> <p><b>LECTURA:</b> Lee vocales, y mucho mejor con apoyo visual, reconoce su nombre. Discrimina visual y auditivamente las vocales y algunas de las consonantes trabajadas.</p> <p><b>ESCRITURA:</b> Realiza picados, recorre caminos pese a sus problemas de grafo- motricidad. La copia con útiles adaptados es capaz de realizarla pero con irregularidades. Copia e identifica grafías muy trabajadas. Tiene adquiridas las vocales.</p> <p><b>EXPRESIÓN ORAL:</b> Explica una historia a partir de 3 viñetas previamente trabajadas. Denomina objetos previamente presentados físicamente. Completa frases de sunivel con ayuda de tipo (S+ V+ P)</p> <p><b>SISTEMAS DE COMUNICACIÓN:</b> Las adaptaciones que tiene aumentan su capacidad. Pero no los tiene consolidados del todo con 5 años.</p>	<p><b>NUMERACIÓN:</b> de los mismos los numeros comprendidos entre el 0 y el 5, los asocia con su cantidad con ayuda. Realiza el anterior y posterior de los mismos con apoyo. Es capaz de ordenarlos tb con apoyo visual. Conoce 1º y último. Realiza series de 2 elementos alternos (color-forma)</p> <p><b>OPERACIONES:</b> Aplica la matemática sencilla a situaciones cotidianas de forma muy manipulativa. Compara cantidades con objetos reales.</p> <p><b>PROBLEMAS:</b> Esta iniciada en resolver problemas sencillos de forma muy manipulativa. Compara cantidades con objetos reales</p> <p><b>TOPOLOGÍA Y GEOMETRÍA:</b> Nombra conceptos (dentro-fuera) (delante- detrás) pero le cuesta situarse en el espacio. Conoce los más básicos que ha trabajado, aquellos q desconoce en su defecto los señala si se le indica en una lámina. Identifica derecha/izquierda sólo asociado a gomets no como esquema integrado, conoce formas geométricas sencillas y reconoce líneas abiertas o cerradas</p>

### 3.5 Estilo de Aprendizaje

En la presentacion de las tareas, se muestra distante, presenta dificultades para focalizar. Para llamar su atención necesita apoyo de inputs visuales que despierten su interés y que no existan estímulos distractores. El proceso de aprendizaje (comprensión- retención y transformación) lo realiza con éxito pero con ayudas. Presenta dificultades a la hora de generalizar los aprendizajes. Las tareas las soluciona mediante (ensayo- error), hasta que la domina.

### 3.6 Interés y Motivación

Para motivarse necesita agentes extrínsecos, ya que antes de enfrentarse a una tarea novedosa duda de si podra hacerla. Por ello es beneficioso para ella el trabajo en pequeño grupo o un cotutor que la guie y la apoye. Necesita recibir refuerzos, ya que generalmente se cansa, se acomoda y descuida su postura. Los refuerzos que más le otivan son: Premios, elogios verbales y encargarse de tareas.

### 3.7 Contexto escolar

En cuanto al contexto escolar amplio (el centro), así como la distribución y utilización de recursos funciona de manera adecuada para dar respuesta a la alumna dada la permanente

formación del profesorado. En contexto escolar inmediato (aula), la situación es la idónea para alcanzar junto a sus compañeros los objetivos que se le han propuesto de manera adaptada. El estilo de enseñanza constructivista basado en el proceso y el resultado, parte de los conocimientos previos, para que pueda ir adquiriendo conocimientos, generalizándolos, dándose así un aprendizaje significativo y funcional, siempre dentro de sus posibilidades.

### **3.8 Contexto familiar**

La familia es de nivel económico medio y esta compuesta por los padres y una hermana de 27 años. La vivienda familiar en la que reside cuenta con adaptaciones pero no todas las necesarias, lo que dificulta el desarrollo normal, limita la movilidad de la pequeña y retrasa su autonomía. Actualmente la deficiencia es aceptada por sus padres, es destacable la relación especial que la niña tiene con su hermana, le gusta mucho estar con ella. La mamá de Concheta sufrió una embolia cerebral y quedó afectada tras el parto imprevisto, a día de hoy camina, sufre un moderado retraso y es bastante autónoma.

La situación familiar está muy mejorada a pesar de que fue un caso difícil, ya que mamá y niña quedaron afectadas. Algunas amigas han ayudado a ponerse en contacto con diferentes expertos, lo que sirvió para iniciar un camino progresivo hacia lo positivo de esta historia, a día de hoy es casi un milagro verlas sonreír. Mara, la hermana de la niña, es un gran pilar en esta familia, su carácter hace posible una situación más llevadera, se llena a sí misma disfrutando de su hermana, haciéndola sonreír día a día, ayuda a su padre a salir adelante y lleva consigo a Concheta a lugares de ocio, lo que ha favorecido su socialización. La familia en general participa activamente en el centro.

### **4. Diagnóstico de la alumna**

**DESARROLLO DEL LENGUAJE Y LA COMUNICACIÓN ( información extra) en coordinación con otros profesionales que la atendemos.**

- **Evaluación Logopédica**

comunicación en general y, a continuación, he valorado los procesos psicológicos

básicos, los prerrequisitos del lenguaje y los componentes propiamente lingüísticos.

EVALUACIÓN DE LA COMUNICACIÓN	
<ul style="list-style-type: none"> <li>• <b>Qué evaluar:</b> <ul style="list-style-type: none"> <li><input type="checkbox"/> Funciones comunicativas.</li> <li><input type="checkbox"/> Respuesta a la comunicación.</li> <li><input type="checkbox"/> Interacción y conversación.</li> <li><input type="checkbox"/> Adaptación al contexto.</li> <li><input type="checkbox"/> Flexibilidad, anticipación e imaginación.</li> <li><input type="checkbox"/> Conductas adaptativas.</li> <li><input type="checkbox"/> Estereotipias y conductas disruptivas.</li> </ul> </li> </ul>	<ul style="list-style-type: none"> <li>• <b>Pruebas:</b> <ul style="list-style-type: none"> <li><input type="checkbox"/> ECO.</li> <li><input type="checkbox"/> CARS</li> <li><input type="checkbox"/> Inventario IDEA.</li> <li><input type="checkbox"/> ICAP</li> </ul> </li> </ul>
<p><b>Tiene lenguaje espontáneo pero no tiene gran fluidez debido a sus problemas al articular</b></p>	

EVALUACIÓN DE LOS PROCESOS PSICOLÓGICOS BÁSICOS	
<ul style="list-style-type: none"> <li>• <b>Qué evaluar:</b> <ul style="list-style-type: none"> <li><input type="checkbox"/> Atención Conjunta.tb es comunicación 10</li> <li><input type="checkbox"/> Imitación.</li> <li><input type="checkbox"/> Percepción (visual, temporal y sensorial).</li> <li><input type="checkbox"/> Memoria.</li> </ul> </li> </ul>	<ul style="list-style-type: none"> <li>• <b>Pruebas:</b> <ul style="list-style-type: none"> <li><input type="checkbox"/> Observación directa.</li> <li><input type="checkbox"/> Registros propios.</li> <li><input type="checkbox"/> Subpruebas del ITPA.</li> <li><input type="checkbox"/> Prueba de Mira Stamback.</li> </ul> </li> </ul>
<p><b>OBSERVACIONES: Existe afectación en los procesos cognitivos básicos</b></p>	

EVALUACIÓN DE LOS PRERREQUISITOS DEL LENGUAJE	
<ul style="list-style-type: none"> <li>• <b>Qué evaluar:</b> <ul style="list-style-type: none"> <li><input type="checkbox"/> Respiración y soplo.</li> <li><input type="checkbox"/> Discriminación auditiva.</li> <li><input type="checkbox"/> Movilidad bucofacial.</li> <li><input type="checkbox"/> Elementos suprasegmentales del habla.</li> </ul> </li> </ul>	<ul style="list-style-type: none"> <li>• <b>Pruebas:</b> <ul style="list-style-type: none"> <li><input type="checkbox"/> Observación directa.</li> <li><input type="checkbox"/> Subpruebas del ITPA.</li> <li><input type="checkbox"/> Registros de elaboración propia.</li> </ul> </li> </ul>
<ul style="list-style-type: none"> <li>• <b>Observaciones:</b> La movilidad de los órganos fonoarticulatorios, el tipo de respiración (costodiafragmática) así como la direccionalidad e intensidad del soplo le dificultan. Existen alteraciones a nivel prosódico y de entonación.</li> </ul>	

EVALUACIÓN DE LOS COMPONENTES DEL LENGUAJE	
Fonética-Fonología	
<ul style="list-style-type: none"> <li>• <b>Qué evaluar:</b> <ul style="list-style-type: none"> <li><input type="checkbox"/> Fonemas que articula.</li> <li><input type="checkbox"/> Procesos fonológicos (palabras, sílabas y fonemas).</li> <li><input type="checkbox"/> Percepción del habla y memoria fonológica.</li> </ul> </li> </ul>	<ul style="list-style-type: none"> <li>• <b>Pruebas:</b> <ul style="list-style-type: none"> <li><input type="checkbox"/> PAF</li> <li><input type="checkbox"/> RFI</li> </ul> </li> </ul>
<ul style="list-style-type: none"> <li>• <b>Observaciones:</b> dificultades al articular, aunque reconoce los fonemas</li> </ul>	
Léxico-Semántica	
<ul style="list-style-type: none"> <li>• <b>Qué evaluar:</b> <ul style="list-style-type: none"> <li><input type="checkbox"/> Léxico que comprende y expresa.</li> <li><input type="checkbox"/> Categorías semánticas.</li> <li><input type="checkbox"/> Capacidad de evocación.</li> <li><input type="checkbox"/> Comprende vocabulario por su definición.</li> </ul> </li> </ul>	<ul style="list-style-type: none"> <li>• <b>Pruebas:</b> <ul style="list-style-type: none"> <li><input type="checkbox"/> Peabody.</li> <li><input type="checkbox"/> Test de Boehm.</li> </ul> </li> </ul>
<ul style="list-style-type: none"> <li>• <b>Observaciones:</b> comprende el vocabulario pese a sus limitaciones</li> </ul>	
Morfosintaxis	

<ul style="list-style-type: none"> <li>• <b>Qué evaluar:</b> <ul style="list-style-type: none"> <li><input type="checkbox"/> Empleo de frases repetitivas.</li> <li><input type="checkbox"/> Inversiones pronominales.</li> <li><input type="checkbox"/> Tipo de preguntas que comprende.</li> <li><input type="checkbox"/> Comprende plurales.</li> <li><input type="checkbox"/> Entiende morfemas de tiempo, de género,...</li> </ul> </li> </ul>	<ul style="list-style-type: none"> <li>• <b>Pruebas:</b> <ul style="list-style-type: none"> <li><input type="checkbox"/> CEG (Elvira Mendoza).</li> <li><input type="checkbox"/> TSA (Gerardo Aguado).</li> </ul> </li> </ul>
<ul style="list-style-type: none"> <li>• <b>Observaciones:</b> realiza inversiones pronominales, refiriéndose a sí mismo en tercera persona del singular. Emplea frases aprendidas. Además, existen dificultades en la comprensión de oraciones y preguntas, le cuesta bastante de morfemas de género, número, tiempo, etc.</li> </ul>	
<b>Pragmática</b>	
<ul style="list-style-type: none"> <li>• <b>Qué evaluar:</b> <ul style="list-style-type: none"> <li><input type="checkbox"/> Intención comunicativa.</li> <li><input type="checkbox"/> Uso funcional de SI y NO.</li> <li><input type="checkbox"/> Entiende relaciones sociales.</li> <li><input type="checkbox"/> Uso de protodeclarativos y protoimperativos.</li> <li><input type="checkbox"/> Expresa necesidades básicas.</li> <li><input type="checkbox"/> Uso de la mirada y sonrisa.</li> <li><input type="checkbox"/> Teoría de la Mente.</li> <li><input type="checkbox"/> Absurdos visuales y de contenido.</li> </ul> </li> </ul>	<ul style="list-style-type: none"> <li>• <b>Pruebas:</b> <ul style="list-style-type: none"> <li><input type="checkbox"/> Observación directa.</li> <li><input type="checkbox"/> Funciones de Halliday.</li> <li><input type="checkbox"/> Listas de Tattershall.</li> </ul> </li> </ul>
<ul style="list-style-type: none"> <li>• <b>Observaciones:</b> Presenta intención comunicativa, Existen grandes dificultades en la función instrumental, protodeclarativa y protoimperativa del lenguaje, así como en la 11 capacidad metarrepresentacional. Asimismo, presenta flexibilidad mental, respeta turnos de palabras, es capaz de expresar emociones. Y, por último, se observan problemas en la capacidad de simbolización de generalizar o trasladar aprendizajes a otros contextos.</li> </ul>	

•

#### 4.2 Necesidades educativas especiales.

De todos los datos extraídos en la evaluación y su contexto presenta necesidades:

Motricidad: Necesita que le sean eliminadas todas las barreras físicas y arquitectónicas, contar con recursos como; fisioterapeuta, educadora, para adquirir hábitos básicos de autonomía, conseguir la rehabilitación y un buen control postural. Las ayudas técnicas son necesarias para que le faciliten autonomía y desplazamiento, eliminando las barreras facilitándole el acceso al aprendizaje.

Comunicación: Hay que mejorar su expresión y ampliar su vocabulario para que adquiera un lenguaje funcional. Es necesario utilizar métodos como (SACS/CAR) y otros para que pueda aumentar y comunicar “todo” lo que sabe, de forma más rápida, además de ejercicios y técnicas que mejoren su expresión.

Relación interpersonal y el ámbito socio- afectivo : Es necesario asegurar su identidad y

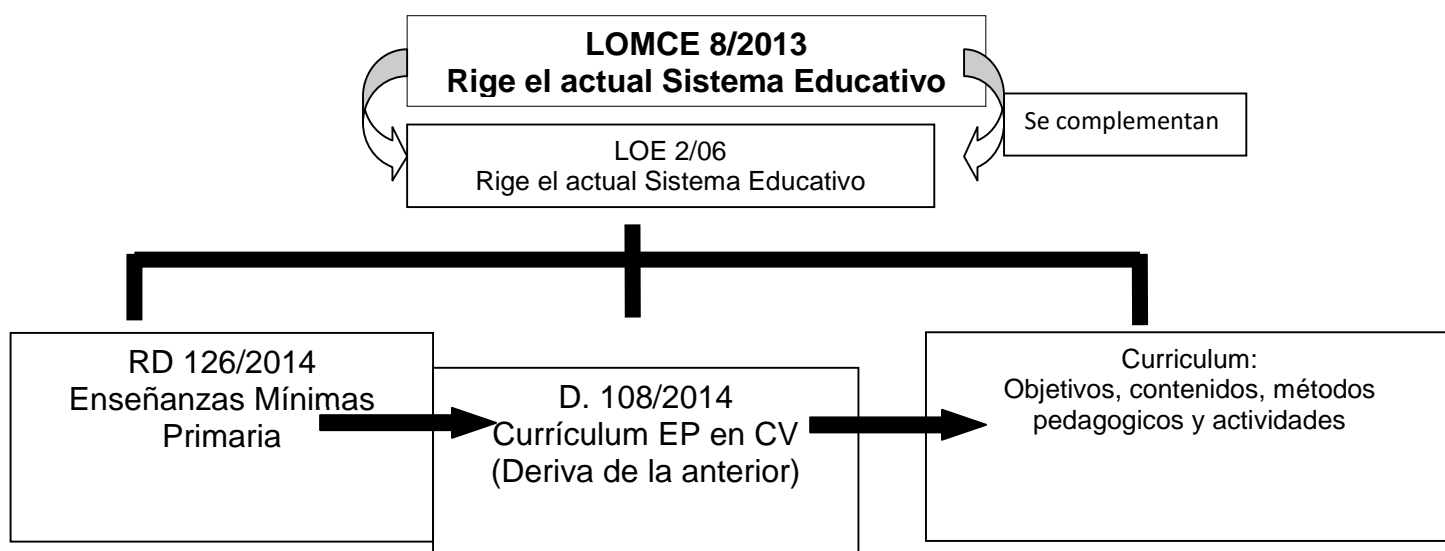


autoestima presentándole modelos adecuados. Tiene que controlar su cuerpo y tener tener una imagen ajustada de sí misma, para ello hay que ayudarla a relacionarse e interactuar en situaciones con normalidad.

Aprendizaje: Se intenta mejorar las estrategias para la meta- cognición, mediante una lecto-escritura funcional, nociones y habilidades cognitivas básicas (percepción, atención, memoria, razonamiento y procesamiento de la información).

## 5. LA RESPUESTA EDUCATIVA

### 5.1 Fundamentación legal referentes a primaria, la etapa de la alumna.



**Documentos tenidos en cuenta para las áreas objeto de aci: D38/2008 curriculum de Infantil en la Comunidad valenciana 1845/07 O. Evaluación de Infantil.**

Se han utilizado para ajustar los aprendizajes y realizarle las ACI. Ajustar su respuesta ha supuesto partir de los contenidos consolidados en Infantil (4años) y planteaele objetivos coherentes con su capacidad actual que se corresponde con 5 años (no consolidados). Hay que tener en cuenta realizar una organización que no sea rígida para que pueda aprender contenidos, con su grupo, adaptando el acceso a éstos. Hemos dado prioridad a las adaptaciones de acceso, teniendo en cuenta en todo momento la realidad de

la situación, sin perseguir una integración sin más.

El Curriculum abierto y flexible permite la adaptación a diferentes niveles. Para explicar la concreción “César Coll” diferencia (DCB) Y (PCC), actualmente denominado Concreción Curricular de Centro. Hemos partido de las concreciones establecidas en mi centro para la etapa de mi alumna. Las concreciones son de 3º Nivel (PA) y una especie de 4º nivel (ACI). También se realizan adaptaciones de acceso al aprendizaje.

Otros documentos:

<u>Ámbito estatal:</u> C78, art. 14, 27, 29 Lismi/82 RD,696/95 Ordenación E.E RD, 806/06 Calendario aplicación
<u>Organización:</u> Ley 4/83 (Valencià) D. 79/84 Aplicación Valenciano
<u>Atención a la diversidad:</u> D 39/98 Ordenación ACNEE (Modificado 2003) LEY 1/98 Acceso/ Barreras O. 16 Julio 2001.ACNEE
<u>S. P. E:</u> Decreto 131/94 regulo los SEOPS –O.10/03/95 determina SPE . 13/07/98. Instrucciones SPE
<u>Dictamen:</u> 11 Noviembre. 1994. Procemiento elaboración.0.15 Mayo 2006 rectifica el modelo de informe.
<u>Educación Compesatoria:</u> Orden 4 de Julio de 2001. Atención el alumnado con necesidades de compensación educativa. - Resolución de 26 de Febrero, incorporación alumnado extranjero. Resolución 16 de Abril de 2009. Solicitud de programas.
<u>Evaluación:</u> Ley de evaluación 13 de diciembre de 2007 (Ed. Primaria) – órden de evaluación infantil 1845/2007, de las que se han extraído los criterios de evaluación para las áreas objeto de ACI

Para poder ofrecer a Concheta la respuesta educativa más adecuada se han realizado varias adaptaciones, siguiendo a Jesús Garrido Landívar en su libro “Adaptaciones curriculares: Guía para los maestros de Ed. Primaria y Ed. Especial”. CEPE.2001

## **5.2 Decisiones a nivel de centro**

Disponemos de un Proyecto Educativo de Centro (PEC), elaborado entre todos, que utiliza una filosofía basada en una educación que permite a todos conseguir con éxito los fines de la educación, un desarrollo integral, desarrollo armónico de la personalidad y preparación para la vida.

### **5.2.1 Adaptaciones en los elementos de acceso al curriculum**

Recursos personales: Profesionales especializados coordinados con otras entidades SPE, asociación Funvane, CEFIRE, QUE NOS ASESORAN SOBRE LA DEFICIENCIA motriz.

Recursos materiales: Se han establecido criterios para seleccionar, adaptar y modificar

material ya que contamos con una comisión de adaptación de materiales, además de la dotación.

Respecto a la comunicación y dadas las diferentes necesidades presentadas por los alumnos se han introducido SACS y/o aumentativos, conocidos por los profesionales, conocidos por los profesionales por un dossier explicativo. También trabajamos con una red interna que facilita el avance, gracias al manejo rápido del PC adaptado y a la pizarra digital, favoreciendo siempre al máximo la comunicación oral.

Espacio: Contamos con espacios concretos para llevar a cabo los apoyos. Se han eliminado barreras arquitectónicas facilitando la movilidad y la autonomía. Hay rampas de acceso, de una inclinación del 8% y un ancho de 90cm , las puertas cuentan con una barra para presionar, los pasillos y escalera también cuentan con una barra separada 4cm de la pared y a dos alturas, hay ascensor, plataformas elevadoras, sala para el fisioterapeuta, baño adaptado con mesa de cambio y taquilla para cualquier urgencia, lavabo adaptado con grifo monomando y espejo a la altura, utensilios e interruptores están dispuestos a menor altura. Existen indicadores en todas las dependencias para tener los espacios organizados.

Tiempo: Los apoyos están totalmente reorganizados mediante un cronograma.

### **5.2.2 Adaptaciones en los elementos curriculares básicos**

Objetivos generales y contenidos: Hemos reformulado y priorizado al máximo los objetivos de etapa y área. (Concreción curricular del centro), principalmente para los alumnos ACNEAE

- Lograr el desarrollo integral de nuestro alumnado potenciando al máximo sus capacidades
- Priorizar su socialización y comunicación
- Favorecer su participación en todas las actividades del centro (Autonomía)
- Desarrollar actitudes de respeto, tolerancia y aceptación de las diferencias.

participativa, inductiva y significativa.

Evaluación: Queda reflejada en la concreción curricular y se propone una evaluación global de las capacidades generales, continua, unida al proceso de enseñanza- aprendizaje.